

# Pont International Gordie-Howe

# MOMENTUM

Bulletin d'information trimestriel publié par : L'Autorité du pont Windsor-Détroit  
novembre 2024

Le projet de Pont international Gordie-Howe entre Windsor, en Ontario, et Détroit, au Michigan, permettra de déplacer plus efficacement les biens et les personnes à cet important point de passage commercial. Géré par l'Autorité du pont Windsor-Détroit (APWD), en collaboration avec l'État du Michigan, ce projet est exécuté dans le cadre d'un partenariat public-privé (PPP) en vertu duquel Bridging North America (BNA) assurera la conception, la construction, le financement, l'exploitation et l'entretien du pont.

## DANS CE NUMÉRO

- Installation d'œuvres d'art autochtones
- Profil
- Le pavage du tablier du pont
- Rue Sandwich : les travaux de reconstruction achèvent
- Dans la communauté
- Relier l'Amérique du Nord de bout en bout
- Un artiste canadien de renom choisi pour l'illumination architecturale du pont
- Zone enfants

## CONTACTEZ-NOUS

Vous avez des questions sur le projet du Pont international Gordie-Howe?

Rencontrez notre équipe au bureau communautaire de Sandwich, au **3201 rue Sandwich**, ou au bureau communautaire du sud-ouest de Détroit, au **7744 W Vernor Hwy**.

Les heures d'ouverture sont indiquées sur le site [PontInternationalGordieHowe.com](https://PontInternationalGordieHowe.com).

Appelez-nous sans frais au **1-844-322-1773**, envoyez-nous un courriel à [info@wdbridge.com](mailto:info@wdbridge.com), ou envoyez-nous un message sur l'un des comptes de médias sociaux du projet.



## INSTALLATION D'UNE ŒUVRE D'ART AUTOCHTONE

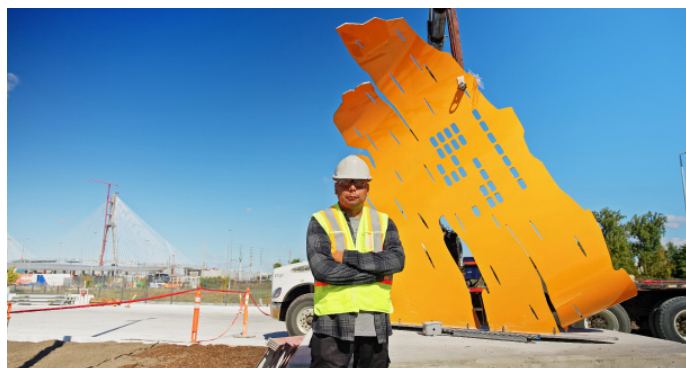
La deuxième œuvre d'art public commandée dans le cadre du projet du Pont international Gordie-Howe a été installée. Intitulée Aazhoge, cette sculpture autoportante de 3 mètres (10 pieds) de haut reflète de manière contemporaine la culture et les traditions des peuples autochtones du Canada, et plus particulièrement des Premières Nations locales Anishinaabé.

« Aazhoge » est le mot anichinabé qui signifie « pont » et peut également signifier traverser ou voir d'autres plans d'existence. Créée par l'artiste anichinabé renommé Michael Belmore, l'œuvre d'art est située bien en vue dans le point d'entrée canadien (PDE), visible par les voyageurs qui entrent et au Canada et en sortent.

La structure en acier inoxydable reproduit la courbe d'un morceau d'écorce de bouleau, un matériau important pour les Anishinaabés locaux en raison de son utilisation dans les abris et les moyens de transport ancestraux, ainsi que comme moyen de partage des connaissances. Un motif représentant des perles de wampum est présenté en code ASCII, une norme d'encodage de caractères pour la communication électronique.

L'artiste utilise souvent le code ASCII comme moyen mnémotechnique, à l'instar des perles de wampum qui étaient autrefois utilisées pour transmettre des informations. Le Conseil des Trois Feux est représenté par trois flammes libérées par un animikiig, un Oiseau-Tonnerre ou un esprit. Le Conseil des Trois Feux regroupe les peuples Ojibwé, Outaouais et Potéouatamis qui considèrent cette région comme leur territoire ancestral. Cette décision a été prise en tenant compte des commentaires de la Première Nation de Caldwell et de la Première Nation de Walpole Island.

Les membres de la Première Nation de Caldwell et de la Première Nation de Walpole Island qui ont participé aux discussions initiales avec l'artiste seront invités à voir l'œuvre sur place au PDE canadien au printemps. Pour en savoir plus sur cette œuvre et sur l'art public intégré au projet, consultez notre site Web.



## RENCONTREZ DOMENICO BOCCANFUSO

Domenico est ingénieur de terrain et ingénieur de contrôle du trafic chez Bridging North America (BNA). Il est diplômé de l'Université de Toronto, où il a obtenu un diplôme de sciences appliquées en génie mécanique. Lorsqu'il vivait à Sarnia, en Ontario, le nouveau pont entre Windsor et Détroit faisait toujours la une de l'actualité. Son contrat d'ingénieur à Sarnia s'achevait à l'automne 2023 et un ami lui a recommandé de chercher un emploi aux États-Unis. Il a découvert que le projet avait des postes disponibles à Détroit et a donc postulé pour un poste d'ingénieur auprès de BNA. Il réside actuellement à Détroit et retourne à Sarnia les week-ends.

### Q. Quel type de travail réalisez-vous dans le cadre de ce projet ?

À l'origine, j'ai été embauché par Bridging North America en tant qu'ingénieur de terrain pour le pont d'approche aux États-Unis. J'étais responsable du suivi des boulons pour les poutres d'approche, de l'installation des appuis des poutres et de l'installation des coffrages en bois pour le pont d'approche. En août 2024, mon gestionnaire m'a fait part d'un poste d'ingénieur en gestion du trafic qui était vacant au sein de l'équipe de l'échangeur du Michigan. Je suis désormais chargé de préparer les annonces de fermeture de voies afin que les travaux de construction puissent se dérouler sur les routes locales de Détroit notamment la rue Fort, l'avenue Jefferson et la rue Junction.

### Q. Qu'est-ce qui est le plus enrichissant dans le fait de travailler sur ce projet ?

Ce qui est le plus gratifiant dans ce projet, c'est d'observer les différentes phases de la construction du pont. Le montage des tours en béton vers le ciel et le déplacement du tablier du pont, étape par étape, au-dessus de la rivière Détroit.

### Q. Que souhaiteriez-vous que les gens sachent sur ce projet ?

Lorsque les côtés américain et canadien du tablier du pont ont été raccordés en juin, le public a cru que le pont allait ouvrir peu de temps après. Il reste encore beaucoup de travail à effectuer sur les différents éléments avant que le pont n'ouvre à la circulation à l'automne 2025.



**DOMENICO BOCCANFUSO**

**Ingénieur de terrain et ingénieur de contrôle du trafic - Bridging North America**

## LA RECONSTRUCTION DE LA RUE SANDWICH EST PRESQUE TERMINÉE

Financé par le projet du Pont international Gordie-Howe, Bridging North America a presque terminé la reconstruction de la rue Sandwich depuis le point d'entrée canadien jusqu'au rond-point de l'avenue Rosedale. Ces travaux ont commencé par étapes à l'été 2023, l'objectif étant de les achever en 2024. La reconstruction comprend le revêtement en asphalte et les trottoirs, l'ajout de nouvelles pistes cyclables et l'amélioration de l'aménagement des rues dans le district de la ZAC de Sandwich, de la rue Brock à la rue Detroit. Les travaux devraient être achevés sous peu sur ce tronçon de trois kilomètres.

Dans le cadre du plan d'avantages pour la communauté du projet, un million de dollars supplémentaires ont été investis pour améliorer encore la zone d'amélioration commerciale de Sandwich. À l'issue d'un processus de consultation de deux ans, Bridging North America a élaboré des plans qui permettront de créer une zone dynamique et améliorée pour les résidents et les visiteurs, en mettant l'accent sur l'aménagement paysager, les espaces de rassemblement et l'aménagement urbain. La conception s'aligne également sur les normes et exigences municipales et sur le plan du district de conservation du patrimoine de Sandwich. La construction de l'aménagement des rues a commencé en coordination avec la reconstruction de la route et devrait être achevée d'ici la fin de l'année 2024.

## LE PAVAGE DU TABLIER DU PONT

La pose et la finition du tablier du pont sont en cours. Composé d'un béton modifié avec du latex, ce revêtement a une épaisseur de 50 mm (1,97 pouce). De plus, les équipes continuent de couler le béton de 270 mm (10,63 pouces) d'épaisseur pour les travées d'approche canadienne et américaine du pont. De nombreuses autres actions critiques sont également en cours, notamment l'installation de systèmes électriques, de systèmes d'extinction d'incendie, de systèmes de drainage, de dispositifs de sécurité, etc.



## DANS LA COMMUNAUTÉ

### Présentations au ElderCollege

En octobre, l'Autorité du pont Windsor-Détroit (APDW) a organisé deux séances d'information sur le projet pour le Canterbury ElderCollege à Windsor. ElderCollege se consacre à l'apprentissage continu en offrant des cours utiles, conviviaux et divertissants aux personnes âgées de plus de 55 ans. Les participants du ElderCollege ont découvert la conception et l'esthétique du pont, les avantages pour les communautés commerciales et le plan d'avantages pour la communauté.



### Rencontres d'information publique

L'Autorité du pont Windsor-Détroit et Bridging North America tiendront des réunions d'information publiques le 3 décembre 2024 à Détroit à notre bureau communautaire du sud-ouest de Détroit et le 4 décembre 2024 à Windsor au Mackenzie Hall. Ces réunions permettront de faire le point sur les activités de construction au Canada et aux États-Unis et sur la mise en œuvre du plan d'avantages pour la communauté du Pont international Gordie-Howe.

Les présentations commenceront à 15 h 30 et à 17 h 15 et seront suivies d'une période de questions-réponses.

### Une Halloween à faire frémir

Au cours du week-end précédant Halloween, l'équipe de projet a participé à deux événements d'Halloween pour se mettre dans l'esprit de la fête. L'équipe du projet a pris part à l'événement annuel Truck or Treat de la ville de LaSalle, au cours duquel les familles se sont déguisées et ont visité une série de véhicules uniques, dont l'équipement de construction du projet. L'équipe de projet a également participé à la fête d'Halloween Spooktacular de l'Urban Neighborhood Initiative, qui lui a donné l'occasion de rencontrer des familles qui ont fait la tournée des troncs et participé à d'autres activités amusantes comme un atelier de maquillage.



### Conférences

L'équipe du projet du Pont international Gordie-Howe a participé à des salons professionnels et à des conférences au Canada et aux États-Unis pour promouvoir l'ouverture du pont en 2025 :

- Pathways for Trade Symposium à Laredo, Texas, pour expliquer comment le Pont international Gordie-Howe améliorera la chaîne d'approvisionnement nord-américaine.
- Automotive Logistics & Supply Chain Conference à Dearborn, dans le Michigan, pour rencontrer des dirigeants et des décideurs qui maîtrisent la complexité croissante de la chaîne d'approvisionnement.
- EDGE 2024 à Nashville, Tennessee, en contact avec les leaders de la chaîne d'approvisionnement.
- Conférence canadienne sur les serres à Niagara, en Ontario, en vue d'établir des contacts avec les producteurs et les fournisseurs.
- Global Produce and Floral Show à Atlanta, Géorgie, en contact avec des acheteurs et des fournisseurs.
- Réunion annuelle de l'International Bridge, Tunnel and Turnpike Association (IBTTA), à Cleveland, Ohio, en vue d'établir des contacts avec des pairs dans le plus grand hall d'exposition de l'histoire de l'IBTTA.



## UN ARTISTE CANADIEN DE RENOM EST CHOISI POUR CRÉER L'ILLUMINATION ARCHITECTURALE DU PONT

L'équipe du projet est heureuse d'annoncer l'achèvement de son processus de sélection de l'artiste pour la commande d'illumination architecturale du Pont international Gordie-Howe. Douglas Coupland, romancier et artiste visuel canadien, réalisera la commande qui sera installée sur le pont.

M. Coupland développera un concept pour l'éclairage esthétique du pont qui servira d'élément artistique basé sur le thème du pont en tant que connexion symbolique reliant le Canada et les États-Unis.

L'Autorité du pont Windsor-Détroit (APWD) a organisé une réunion communautaire à Windsor en novembre pour permettre à la communauté de rencontrer l'artiste et de partager leurs idées sur les thèmes et le symbolisme possibles pour aider à informer la conception. Le concept artistique sera communiqué ultérieurement et sera installé sur le pont en 2025.



## RELIER L'AMÉRIQUE DU NORD DE BOUT EN BOUT

Le Pont international Gordie-Howe transforme la façon dont les échanges commerciaux transitent par Windsor-Détroit. Ce pont sera ouvert à l'automne 2025.

### Principales caractéristiques du pont :

- Liaison d'autoroute à autoroute
- Six voies sur le pont, 16 postes de péage et 60 voies d'inspection
- Voies réservées et dynamiques pour les camions
- Options de péage simples
- Traitement plus rapide grâce à l'inspection secondaire sur place
- Technologie de pointe et outils d'optimisation des itinéraires
- Ouvert 24 heures sur 24, 7 jours sur 7 avec un service à la clientèle sur mesure
- Informations sur le trafic en temps réel, précises et fiables
- Adapté aux chargements surdimensionnés et aux matières dangereuses

Inscrivez-vous à notre liste de diffusion commerciale par courriel à partir de notre site Web pour en savoir plus sur les opérations et sur la date à laquelle les transpondeurs et les comptes clients seront disponibles.

## ZONE ENFANTS

### Remplissez les espaces vides

1. La voie multi-usage sera \_\_\_\_\_ pour les piétons et les cyclistes.
2. Les tours du Pont international Gordie-Howe mesurent \_\_\_\_\_ mètres de haut.
3. Il y aura \_\_\_\_\_ voies de circulation et \_\_\_\_\_ voies multi-usages sur le Pont international Gordie-Howe.
4. Au point d'entrée canadien, il y aura \_\_\_\_\_ voies d'inspection primaire et \_\_\_\_\_ postes de péage.
5. L'échangeur du Michigan relie le Pont international Gordie-Howe à l'autoroute \_\_\_\_\_ à Détroit.
6. \_\_\_\_\_ est le partenaire du secteur privé du projet du Pont international Gordie-Howe.
7. Le Pont international Gordie-Howe sera inauguré en \_\_\_\_\_.
8. Deux communautés sont reliées par le Pont international Gordie-Howe. Elles sont connues sous le nom de \_\_\_\_\_ Town et \_\_\_\_\_ Détroit.
9. La construction du projet de Pont international Gordie-Howe a commencé en \_\_\_\_\_.
10. Vous trouverez de nombreuses activités amusantes pour les enfants dans la section \_\_\_\_\_ de notre site Web.

### Réponses :

1. gratuite
2. 220
3. 6, 1
4. 24, 16
5. I-75
6. Bridging North America
7. 2025
8. Sandwich, Southwest
9. 2018
10. Zone de construction pour enfants

